

Historia de España

Bloque 1. Los métodos de investigación y conocimiento históricos

A. El mapa como herramienta esencial de conocimiento geográfico

El territorio español ha ido cambiando de extensión a lo largo de la Historia, aunque el núcleo que lo vertebra se encuentra en la **Península Ibérica**, por lo que estudiaremos ésta con mayor profundidad. Pese a ello, debemos tener también en cuenta también los territorios extrapeninsulares bajo soberanía española (**Canarias, Baleares, Ceuta y Melilla**), así como todos aquellos territorios que han formado parte de los estados que se han desarrollado en la Península y todos aquellos lugares que han tenido relación directa e indirecta con la **Historia de España**.

Debemos tener un bagaje previo de **conocimientos geográficos** que abarcan desde los más generales, como la **ubicación** de los territorios españoles **en el planeta**, hasta la **organización política** de la España actual (provincias, Comunidades Autónomas, etc.) pasando por la distribución de los principales lugares y **accidentes geográficos**.

El **documento** principal para la obtención de información geográfica es el **mapa**. En los mapas no sólo podemos encontrar información sobre el **relieve** (en lo que se llama un **mapa físico**), sino que también podemos encontrar representada información sobre cómo se **distribuye** la población (**demografía**), las actividades productivas (**economía**), la **evolución** de **procesos históricos** (como los frentes de batalla en una guerra, etapas de expansión de un Estado, etc.), los acontecimientos más importantes, etc. Por ello es imprescindible **saber interpretar un mapa**, para lo cual encontramos en ellos **signos gráficos** que es necesario conocer.



Lo primero que necesitamos conocer es la **orientación**. Para ello, se acompañan los mapas de una **flecha, cruz o estrella** que señala el **norte** y que nos sirve, precisamente, para orientarnos. En el caso de que no exista dicha información, se entiende que la **parte superior** del mapa está orientada hacia el **norte**, como en el mapa de la página siguiente.

En este caso, se trata de un **mapa físico**, es decir, un mapa que refleja el relieve y los accidentes geográficos naturales (ríos, valles, cordilleras, etc.). En el caso de que lo que se represente sean unidades administrativas, fronteras entre demarcaciones o territoriales, etc., se dice que tenemos un **mapa político**. Mientras que en un mapa **físico** observamos rasgos que tienen equivalencia con



hechos naturales (ríos, montes, elevaciones, lagos...), en un mapa político aparecen demarcaciones, límites, etc, creados por los seres humanos, a veces consistentes sólo en **líneas imaginarias**, como es el caso de las **fronteras**, ya sean éstas provinciales, autonómicas o entre estados, o de puntos que representan la **ubicación de poblamientos** humanos (ciudades, aldeas, etc.).

Existen también otros tipos de mapas que se denominarán según lo que reflejen: así, tendremos mapas **económicos, históricos**, etc.

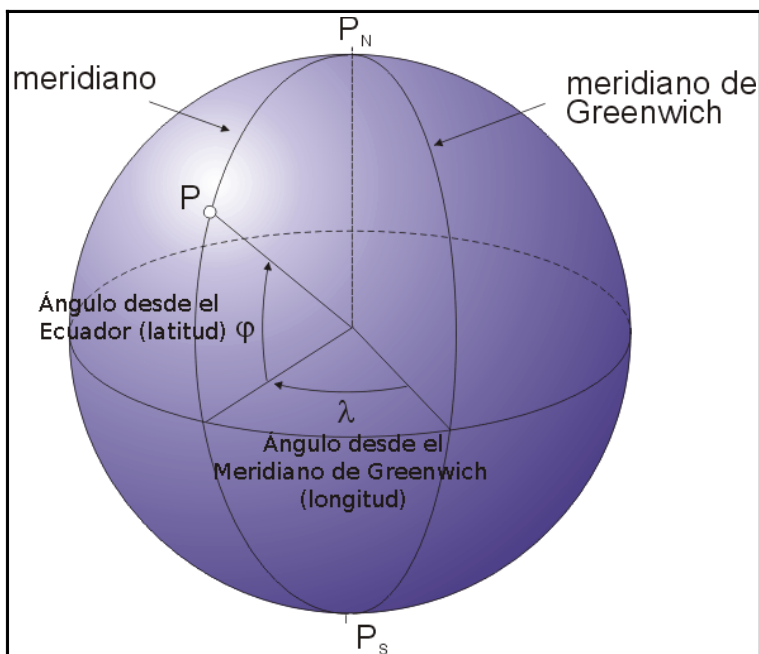
Para **interpretar la información** de un mapa nos servimos de un **código** compuesto por **símbolos** cuyo significado se explica en la **leyenda**. En nuestro ejemplo de mapa físico, la **leyenda** nos muestra colores que representan la altitud del territorio. Debajo de la leyenda se encuentra la **escala**, que nos indica de qué modo debemos **interpretar las distancias**. En el caso de nuestro ejemplo de mapa físico que se muestra mas arriba, un centímetro representa cien kilómetros.

También hay algunos **símbolos** o recursos **estandarizados** que hay que conocer: por ejemplo, una **línea azul** generalmente representa un río, un **punto negro** o **rojo** representa una ciudad o un lugar preciso de especial importancia, un triángulo negro un pico montañoso, etc.

En los mapas en los que no es tan importante la información **topográfica**, se suele eliminar la mayoría de símbolos de este cariz, y se tiende a trabajar con otro tipo de **semiótica**: las **flechas** significan avance, dos **espadas cruzadas** simbolizan una batalla, una **torre** simboliza un monumento arquitectónico, las **zonas de colores** representan la extensión de un país, etc. Estos **símbolos** necesitan ser explicados en la **leyenda**.

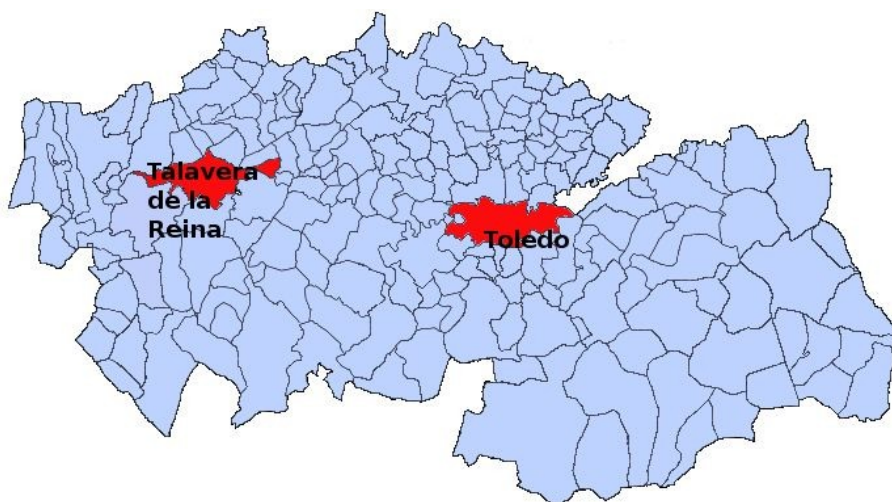
Otro concepto clave es el de **localización** de cualquier punto de la superficie del globo terráqueo. Para ello es necesario usar un **sistema de coordenadas** que nos permita, de manera unívoca, una manera sencilla de hacerlo. En **geografía** se usa como sistema de coordenadas el valor de los dos **ángulos** que forma el **radio** (línea que une cada punto de la superficie del planeta con el centro de éste), referido al punto que queremos localizar, con respecto a dos **planos**:

- El **ángulo** φ es el que forma el radio referido al punto en cuestión con respecto al plano definido por el **Ecuador** (circunferencia imaginaria que equidista de los polos del planeta y divide a éste en dos mitades), y **se denomina latitud**. La **latitud** puede ser **Norte** (si el punto está en el hemisferio **septentrional**) o **Sur** (si lo está en el **meridional**)¹.



- El **ángulo** λ , que **se denomina longitud**, es el que forma la proyección del radio sobre el Ecuador con un meridiano tomado como referencia: el **meridiano de Greenwich**, también llamado **Meridiano 0**, que es el que pasa, precisamente, por el observatorio meteorológico de **Greenwich**, Inglaterra. La **longitud** puede ser **Oeste**

(si el punto se encuentra al **Occidente** del **Meridiano de Greenwich**) o **Este** (si está hacia **Oriente**)².



Tanto la **latitud** como la **longitud** se miden en **grados, minutos y segundos**. La ciudad de **Talavera de la Reina**, por ejemplo, se sitúa a

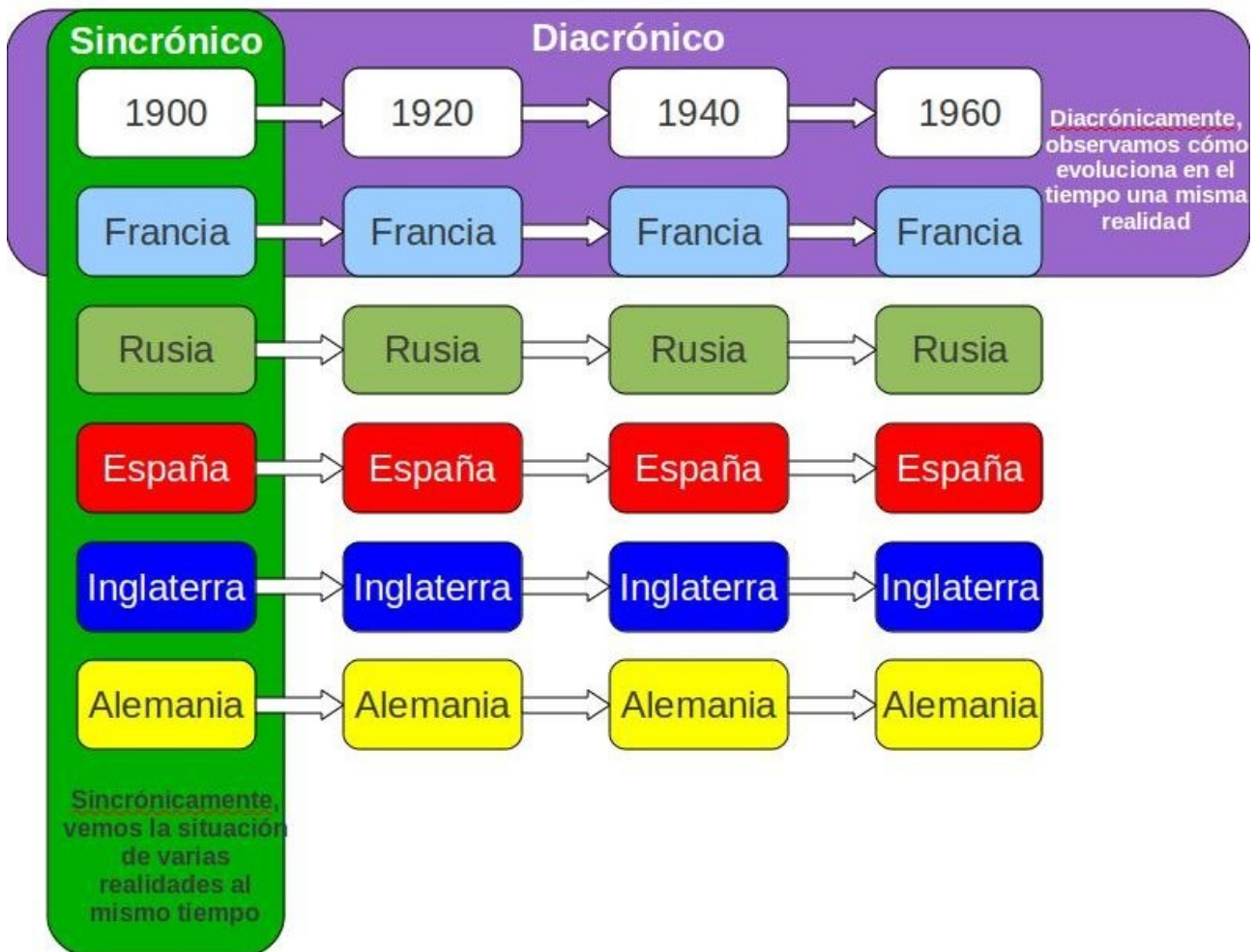
39°57'30" N, 4°49'58" O, lo que significa que se encuentra a 39°57'30" al Norte del Ecuador y a 4°49'58" al Occidente del **Meridiano 0**. Por otra parte, la ciudad de **Toledo** se sitúa a 39,51° N, 4,01° O, lo que significa que se encuentra a 39°52'1" al Norte del Ecuador (o sea, algo más al sur) y a 4°1'46" al Occidente del **Meridiano 0** (o sea, algo más al este).

1 Recuérdese que **meridional** hace referencia al **Sur**, mientras que **septentrional** lo hace al **Norte**.

2 **Occidente** hace referencia al **Oeste** del mismo modo que **Oriente** lo hace al **Este**.

Todos estos aspectos se pueden reforzar y refrescar en las clases de la materia de **Dibujo Técnico**.

El documento fundamental para representar los acontecimientos históricos sobre el territorio es el **mapa histórico**. En los mapas históricos se nos ofrece una gran cantidad de **información gráfica** indicando los lugares en los que dicha información se desarrolló y evolucionó. Esta información puede ser tanto **diacrónica** como **sincrónica**. La visión **diacrónica** es la que contempla la evolución de los acontecimientos en el tiempo, como van cambiando con éste, mientras que la **sincrónica** nos muestra la situación en diferentes lugares en un mismo momento.

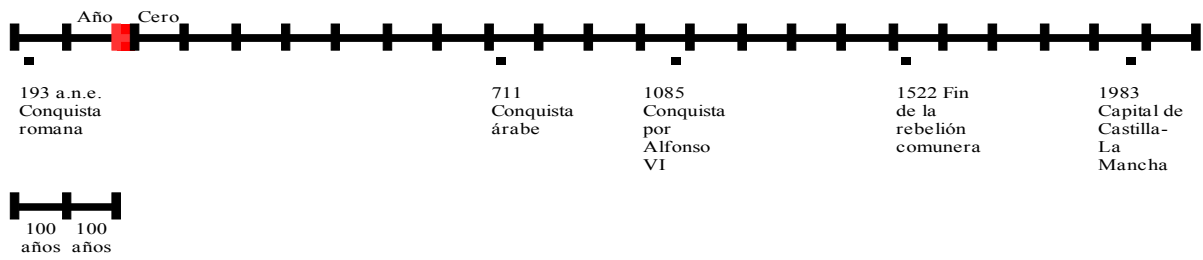


B. Los ejes cronológicos, las tablas estadísticas y los gráficos

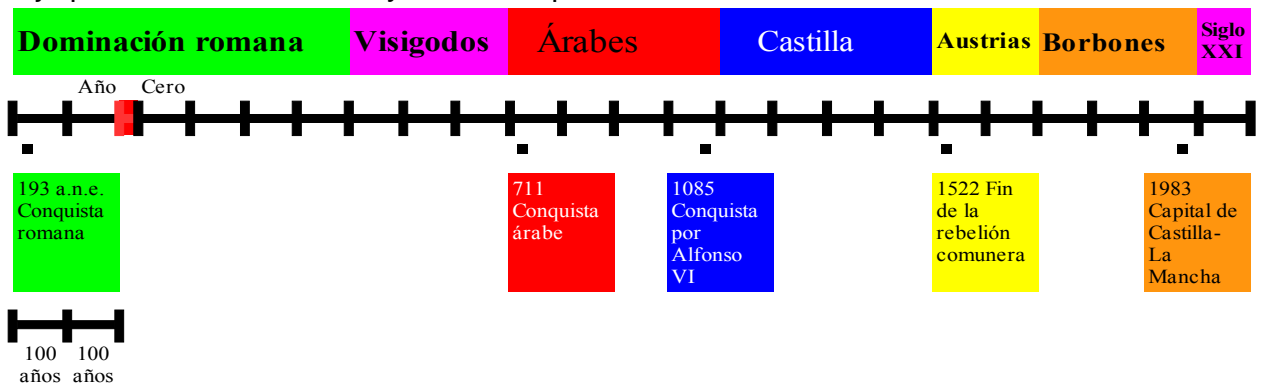
Otra de las herramientas más utilizadas en la Historia son los **ejes cronológicos**. En esencia, se trata de una **línea** dotada de una **dirección y sentido** (desde el **pasado** hasta el **futuro**) sobre la que se representan puntos que simbolizan acontecimientos, colocados según una **escala**, es decir, que dos acontecimientos que sucedieron en un intervalo de tiempo más corto estarán a una distancia menor entre sí que dos hechos que sucedieron tras un periodo de tiempo más largo entre uno y otro.

Los **ejes cronológicos** más sencillos son **lineales**, pero se pueden ir complicando y haciéndose más específicos o completos a voluntad, introduciendo colores, desdoblándolo, etc.

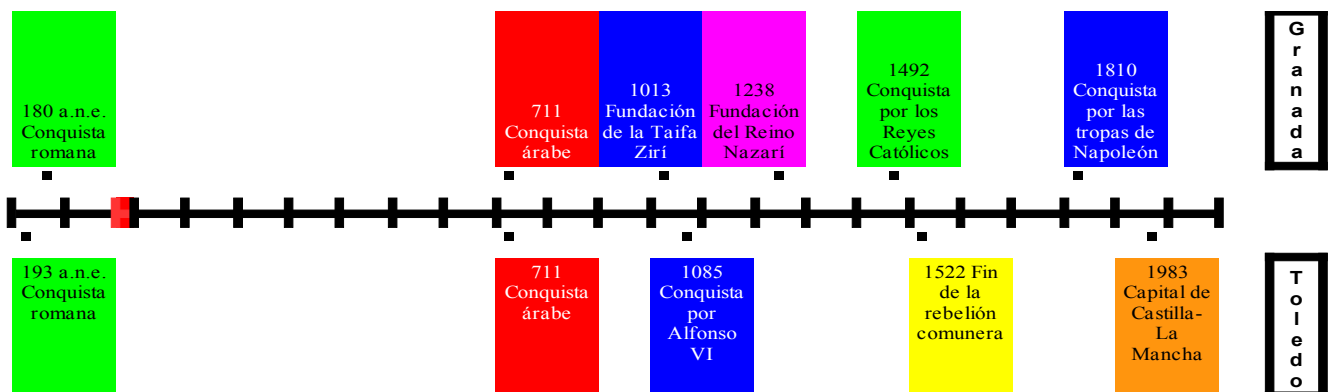
Por ejemplo, podemos representar los acontecimientos de la **historia de la ciudad de Toledo** de forma sencilla (obsérvese la **escala**):



Sin embargo, lo podemos **complicar** y **complementar** introduciendo colores, informaciones dobles, etc. Por ejemplo, podemos enriquecer el eje cronológico anterior si debajo ponemos los sucesos y arriba los periodos históricos:



Un eje cronológico no sólo nos puede proporcionar información de manera **diacrónica**, sino que también nos proporcionará información **sincrónica** introduciendo **líneas de registro** adicionales, de manera que comparemos la situación y la evolución histórica de dos **procesos paralelos**. Por ejemplo, en nuestro caso podemos hacer una comparativa de los acontecimientos históricos más importantes de **Granada** contrastándolos con **Toledo**:

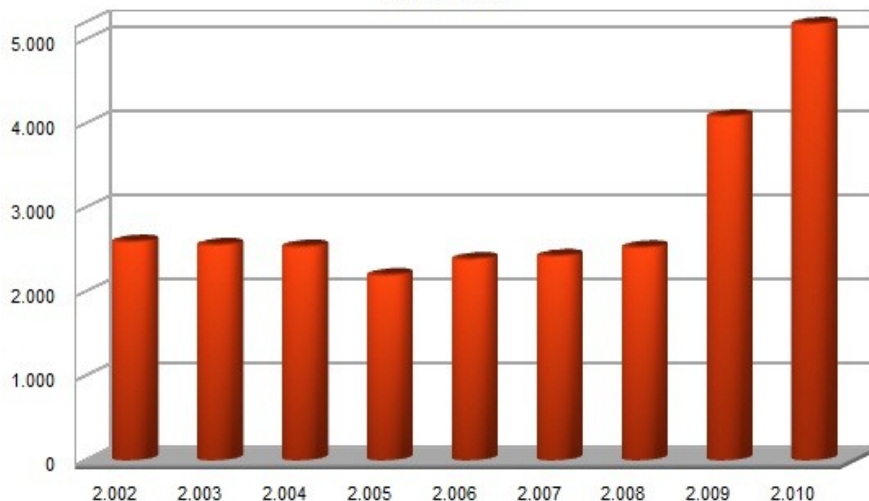


Las **tablas estadísticas** son también elementos de primer orden de los que **obtener información**, **presentarla** de una forma **sistemática** e **intuitiva** y **racionalizarla**.

Una **tabla** no es más que un conjunto de **datos** en el que a cada uno de ellos se le asocian **dos variables**. Para la **interpretación** de las tablas, a veces es más interesante

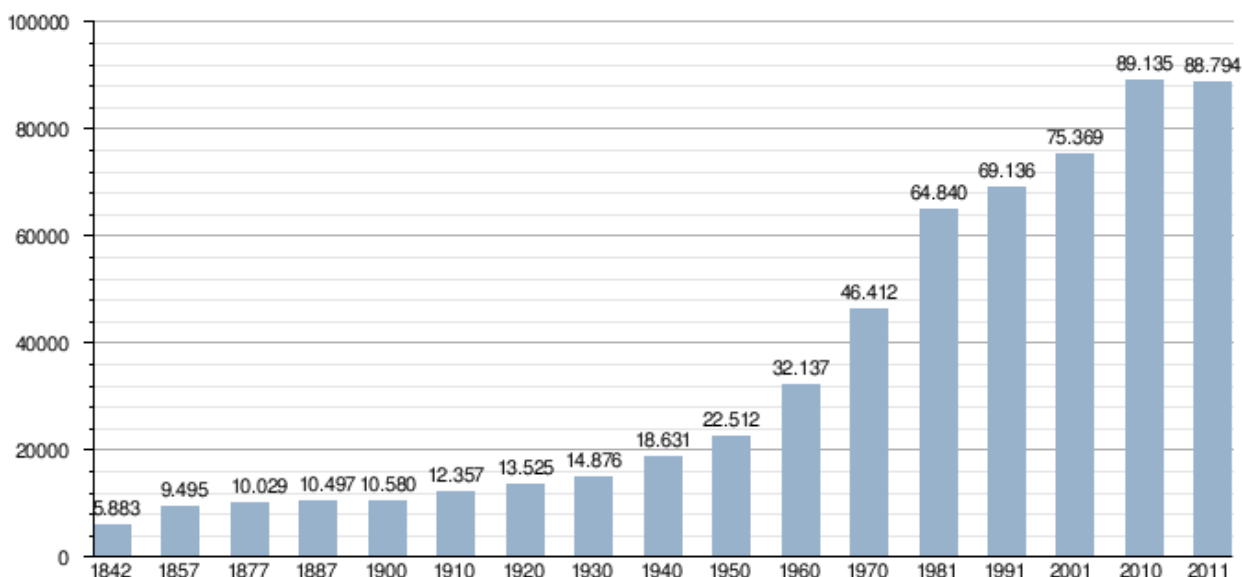
la representación en forma **gráfica**. El **gráfico** más sencillo es la construcción de un **sistema de ejes de coordenadas** que represente una **variable** en cada uno de los **ejes**. Por ejemplo, en uno de los ejes podemos poner los años de manera consecutiva y en el eje **ortogonal (perpendicular)** podemos poner una cantidad que variará con **el tiempo**.

En los dos siguientes ejemplos se puede ver, de manera **intuitiva**, como puede **evolucionar** en el **tiempo** una **variable**.



En la primera de las **gráficas**, la **evolución** del paro en la ciudad de **Toledo** en la pasada década, de manera que el eje horizontal representa los años y el vertical el número de personas paradas. En la segunda, se puede ver, con igual facilidad, el incremento de población experimentado por **Talavera de la Reina** desde 1842

hasta nuestros días, con los años situados en el eje horizontal y el número de personas en el vertical.

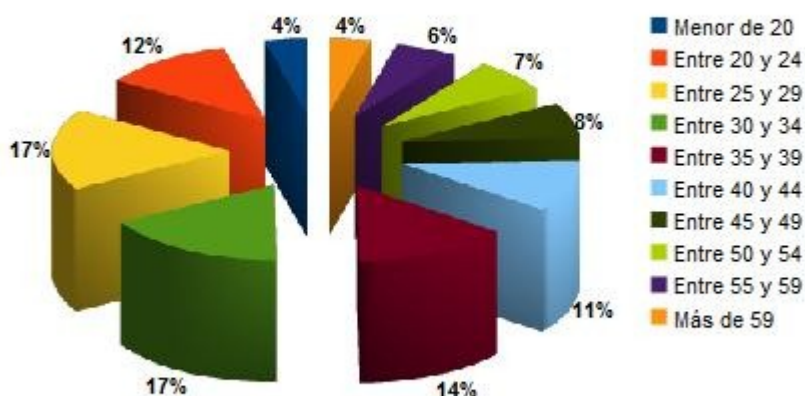


A fin de hacer la representación de una **gráfica** más **intuitiva** no sólo se representan los **puntos** de datos, sino que se rellena el espacio entre el punto y el eje horizontal con una **línea**, con una **barra**, se crean columnas tridimensionales, se unen con una curva, etc.

También es posible que queramos representar la distribución de una cantidad en sectores, porciones o grupos. En estos casos es más conveniente realizar **gráficos** que representen de la manera más sencilla posible una serie de **porcentajes** o una **distribución**, para lo que quizás sea más conveniente el uso de **diagramas circulares** (llamados coloquialmente **de quesitos**).

En cada caso particular, será conveniente el uso de una u otra posibilidad. Por ejemplo, a veces es más interesante usar una **curva** para ver la evolución de una variable (como quizás hubiera sido mejor en el caso anterior), y en otras ocasiones, es más interesante representar los datos en forma de **barras**, **segmentos** o **porciones** si queremos incidir no en la evolución sino más bien en la comparación. Por ejemplo, en el siguiente **gráfico** podemos

Paro registrado por grupos de edad (31/03/2010)



comparar la cantidad de parados pertenecientes a cada grupo de edad en la ciudad de Toledo, a fecha de 31 de marzo de 2010.

C. La Historia de España en su contexto físico y político



Para enfrentarnos al estudio de la **Historia de España** es una condición necesaria y previa el conocimiento de su **realidad física** y sus **demarcaciones políticas**, lo que se resume en un perfecto conocimiento y manejo de los **mapas físicos y políticos de España**.

Debemos recordar también que la realidad española es variada, tanto en cuanto al **espacio físico** que ocupa (solemos olvidar, por ejemplo, que, además de los **territorios peninsulares**, las **Islas Canarias**, **Ceuta**, **Melilla** y otras **dependencias norteafricanas**, como las **Islas Chafarinas**, también son **territorio español**), como a la **evolución histórica**, ya que la **existencia de España**, como tal, sólo puede considerarse como una **realidad histórica** desde el **siglo XVI**, y, además, el territorio que abarcaba ha venido variando con el tiempo.

A lo largo del curso nos iremos familiarizando con estas realidades, pero previamente **es necesario partir del conocimiento previo** de:

- La **división política** y **correcta ubicación** de las **autonomías y provincias actuales** (que usaremos como referencia de los hechos del pasado), así como de las principales **ciudades** (como recoge el mapa de la página anterior).
- Los principales **accidentes geográficos**: los **mares** que rodean el territorio, los



archipiélagos de las **Canarias** y las **Baleares**, los **cinco grandes ríos atlánticos** (**Miño, Duero, Tajo, Guadiana** y **Guadalquivir**) y el **Ebro**; los principales **sistemas montañosos** (**Macizo Gallego, Cordillera Cantábrica, Sistema Central, Montes de Toledo, Sierra Morena, Cordilleras Bética y Penibética, Sistema Ibérico, Pirineos** y **Cordilleras Catalanas**); y otras **unidades de relieve importantes** (las **submesetas norte y sur** y las **depresiones del Ebro** y del **Guadalquivir**).

D. La objetividad en el estudio de la Historia

El debate sobre la **Historia** se puede considerar como una **ciencia** o sólo como una **disciplina humanística** es muy antiguo, teniendo opiniones *para todos los gustos*.

De hecho, el mayor problema que se le presenta a cualquier persona que se dedique al oficio de historiador o historiadora como principal problema el de la **objetividad**. Ésta no sólo depende de la **honestidad** y el **rigor** de quien investiga los hechos históricos, sino que las **fuentes** (los documentos o vestigios que se usan en Historia para construir ésta, como periódicos, manuscritos, películas, hallazgos arqueológicos, etc.) no siempre son **fiabiles** ni son **inocentes** en el sentido de que a veces están **manipuladas**, imbuidas de la **ideología** de la persona que las elaboró o, simplemente, con **errores**.

Lo fundamental es ser siempre consciente de que el **conocimiento histórico** es **relativo**, y que está **sometido a revisión**, de manera que nuevos hallazgos pueden trastocar cualquier teoría de manera seria (como, por otra parte, le ocurre a cualquier **ciencia**).

Es importante, por lo tanto, acercarse a la **Historia** con un **espíritu crítico** y ser **conscientes** de que la información que se nos facilita estará siempre **mediatizada**, por lo que es nuestro **deber** saber **valorar la importancia** de cada teoría o dato y elaborar nuestra propia verdad, para no ser objeto, al menos conscientemente, de **manipulación**.

Cuando se estudia una **civilización**, este estudio se puede hacer desde muchos **puntos de vista**, y dependerá de la **ideología** de la persona que realice ese estudio sacar unas conclusiones y no otras. Por ejemplo, los historiadores o historiadoras **marxistas** (que es quizás la escuela con más influencia dentro de la **historiografía**) primarán, sobre todo, los aspectos económicos y las relaciones de dominación entre clases sociales o sectores productivos. Quienes lo hagan desde una óptica **feminista**, se centrarán en el papel que mujeres y hombres han tenido a lo largo del periodo estudiado. Quienes tengan una ideología **nacionalista**, se centrarán en las gestas épicas o los momentos de mayor esplendor de una dinastía reinante, por ejemplo.

Por ello, el sistema seguido en clase será **mixto e integrador**, tocando la mayor cantidad de puntos posibles teniendo en cuenta los diversos **enfoques**:

1. Enfoque tradicional.

- 1.1. Evolución de pueblos y culturas.
- 1.2. Hitos históricos (batallas, personalidades, etc.).
- 1.3. Extensión de las culturas, de los Estados, etc. (Cartografía).
- 1.4. Cronología exacta y evolución temporal.

2. Enfoque marxista.

2.1. Importancia de las relaciones económicas.

2.2. Estructura social: infraestructura-estructura-superestructura.

2.3. Subordinación de las circunstancias religiosas, políticas, culturales, etc., a las relaciones de producción.

3. Enfoque hermenéutico.

3.1. Relectura de documentos antiguos: tener en cuenta los prejuicios culturales en la fecha en que se generan.

3.2. Importancia de la ideología del historiador: tener en cuenta los prejuicios personales.

3.3. Importancia del contexto actual: tener en cuenta los prejuicios de nuestra estructura social contemporánea.

4. Aspectos a tener SIEMPRE en cuenta:

4.1. Ubicación espacio-temporal

a) Cronología

b) Territorio

c) Evolución espacio-temporal

4.2. Estructura política

a) Instituciones

b) Forma de gobierno

4.3. Estructura económica

a) Base económica

b) Agricultura

c) Comercio

d) Industria

4.4. Estructura social

a) Pirámide social

b) Grupos dominantes

4.5. Superestructura cultural

a) Religión

b) Lengua

c) Literatura

d) Arte

e) Costumbres

4.6. Restos materiales

a) Arqueológicos

b) Documentales

E. El comentario de texto como herramienta fundamental e integral en el estudio de la Historia

El **comentario de texto histórico** será un **ejercicio** y una **herramienta central** en nuestra materia, ya que gracias al dominio en la elaboración de éste podemos **sacar el máximo rendimiento a la Historia**, debido, como dijimos, a que las principales **fuentes** de conocimiento histórico suelen ser textos escritos. Sin embargo, bien puede tratarse de documentos **sonoros, gráficos, imágenes, restos arqueológicos**, etc., aunque su sistema de **análisis** será, esencialmente, el mismo, aunque en cada caso hablemos de comentario de imágenes, comentario de documentos sonoros, etc., o incluso el comentario de uno de los gráficos que vimos en el apartado anterior.

No existe una *fórmula mágica* ni un modelo ideal para hacer un comentario de texto histórico perfecto, y ni siquiera dos personas que tengan una gran capacidad y conocimientos hacen un comentario con idéntico enfoque. Desde nuestra materia propondremos un **modelo** que sirva, de alguna manera, de **guía**, pero hay que tener claro desde un primer momento que el **comentario de texto histórico** es un **ejercicio creativo, personal y subjetivo**, por lo que jamás debemos tratarlo como una práctica **cerrada**.

También puede darse la circunstancia de que el comentario que debemos realizar no sea una redacción sino que se trate de contestar a una serie de preguntas sobre un texto, una imagen, etc. En ese caso, tendremos un **comentario dirigido**.

No obstante, podemos seguir de manera **aproximada** un **guión**:

1. Clasificación:

1.1. Ubicación

- a) Autor
- b) Destinatario
- c) Fecha
- d) Lugar

1.2. Tipo de documento

- a) Jurídico
- b) Literario
- c) Histórico
- d) Historiográfico
- e) Teórico
- f) Político
- g) Periodístico
- h) ...

2. Análisis:

2.1. Estructura

- a) Título
- b) Partes
- c) Resumen
- d) Idea(s) principal(es)

2.2. Lengua

- a) Original
- b) Traducción
- c) Interpretación
- d) ...

2.3. Estilo

- a) Propagandístico
- b) Científico
- c) Epistolar
- d) ...

3. Comentario:

3.1. Contexto histórico, sociopolítico, religioso, etc.

3.2. Importancia, transcendencia y alcance

3.3. Breve reseña del autor

4. Juicio crítico:

4.1. Credibilidad

4.2. Prejuicios del autor

4.3. Actualidad

4.4. Fiabilidad

4.5. ...

Hay tantas formas de abordar un comentario de texto como personas, y a veces la misma persona utiliza un modelo de comentario distinto según el tipo de materia (no es lo mismo el comentario de un texto histórico que el de un texto filosófico o literario). Por lo tanto, cada cual debe personalizarlo, aunque siguiendo un esquema básico donde NUNCA pueden faltar los puntos 1 , 3 y 4.

Como **ejemplo práctico**, nos centraremos en el comentario del siguiente texto:

“Para informarse enviaron [los romanos] una embajada aunque nunca se habían interesado en nada por las cosas de España. Amílcar los acogió amistosamente y con amables palabra diciéndoles, entre otras cosas, que se había visto obligado a llevar la guerra a España para poder acabar de pagar las deudas que los cartagineses tenían con los romanos, ya que por ningún otro procedimiento podía librarse de ellas a lo que los romanos no encontraron nada que objetar”.

DION CASIO, XII, fr 48.

Fuente: www.legionvii.com/reportajes/reportajes/MaterialesHANTESP.pdf

El primer paso es la **organización de la información**. En este ejemplo lo haremos de manera escrita, aunque no es de ninguna manera necesario. Siguiendo el **guión**, tenemos los siguientes elementos:

1. Clasificación:

1.1. Ubicación:

- a) Autor: Dion Casio (155-229), historiador greco-romano de ascendencia patricia.
- b) Destinatario: la Historia se escribía en aquellos tiempos para las clases instruidas del pueblo romano, sobre todo las capas altas.
- c) Fecha y lugar: el acontecimiento que narra se sitúa unos 400 años antes de ser escrito; es, por tanto, un texto historiográfico.

1.2. Tipo de documento:

- a) Historiográfico, ya que es un texto en el que una persona describe acontecimientos que sucedieron en otro tiempo y lugar. Sería histórico si fuese una fuente primaria (por ejemplo, un documento bancario, una ley promulgada, etc.).

2. Análisis:

2.1. Estructura:

- a) Título: Los Bárquidas en Iberia (el título lo elegimos de manera subjetiva).
- b) Partes: un sólo párrafo.
- c) Resumen: Roma, preocupada por el poderío que está adquiriendo Cartago en suelo de Iberia, se entrevistan con Amílcar, quien les asegura que de sus operaciones militares nada tienen que temer; es más, el objetivo de dichas operaciones es resarcir a los romanos de las deudas contraídas con ellos al final de la Primera Guerra Púnica.
- d) Idea principal: la recuperación militar de Cartago gracias al territorio de Iberia, tras la Primera Guerra Púnica.

2.2. Lengua:

- a) Griego o quizás latín.
- b) Traducción decente, aunque hay algún anacronismo (como llamar España a Iberia).
- c) Estilo Narrativo, en tercera persona.

3. Comentario:

- 3.1. Contexto histórico, sociopolítico, religioso, etc.: Prolegómenos de la Segunda Guerra Púnica.
- 3.2. Importancia, transcendencia y alcance: el texto nos da una de las claves: el temor de Roma a que Cartago recupere su vigor.
- 3.3. Breve reseña del autor. Dion Casio es senador tradicionalista romano e historiador.

4. Juicio crítico:

- 4.1. Credibilidad: es fuente fiable con reticencias (prejuicios aristocráticos de Casio).
- 4.2. Prejuicios del autor: es un aristócrata romano (se pone de parte del vencedor, Roma, pero con admiración hacia el enemigo).
- 4.3. Fiabilidad: se consideran buenas traducciones.

Una vez **analizada** toda la **información**, pasaremos a **redactar el comentario**. De **ninguna manera** puede considerarse un comentario acabado si lo dejamos de manera

esquemática. Siempre debemos elaborarlo en forma de **redacción**. En nuestro caso, nos podría quedar acabado de la siguiente manera:

Los Bárquidas en Iberia

Nos encontramos ante un pequeño fragmento de la obra **historiográfica** de **Dion Casio**, el **Libro XII** de su monumental **Historia de Roma**, la cual no conservamos completa (de hecho, la abreviatura “**fr. 48**” se refiere a que se trata de uno de los “**fragmentos**” conservados). En él se nos cuenta cómo los romanos, preocupados por los progresos realizados por los **cartagineses** en **Iberia**, acuden a su jefe, **Amílcar Barca**, para **pedirle explicaciones**; **Amílcar intenta no alarmarlos** dejando claro que las operaciones militares **no van contra Roma** sino que son una manera de obtener recursos con los que pagar **las indemnizaciones de guerra a Roma**.

El autor, **Dion Casio**, fue uno de los principales **historiadores romanos**. Era de **ascendencia griega** (nació en Nicea, actualmente Iznik, en la costa turca), aunque era **ciudadano romano y patricio, miembro incluso del Senado**, por lo que debemos tener algunas **reticencias** al aceptar su versión de los hechos, que es la del **bando vencedor** (Roma) y desde la óptica de un **patricio (aristócrata y muy conservador)**. Sin embargo, también es cierto que, por una parte, los romanos respetaron casi siempre al enemigo vencido (vencer a un enemigo indigno no reportaba **honor**), por lo que no es probable que **distorsione** demasiado la verdad histórica; y, por otra, **Dion Casio** está considerado una de las principales **fuentes** historiográficas para el estudio de la época ya que sus escritos están **contrastados** por otros de sus contemporáneos (sobre todo de **Herodiano**). Si bien es cierto que otras partes de **su obra** historiográfica (las más cercanas a la época en que vivió) están envueltas en la **polémica** (criticó y hasta distorsionó cualquier hecho de la historia romana que significara menoscabo para los patricios), **los hechos narrados** en el fragmento que comentamos **no fueron vividos por el autor, están muy lejanos en el tiempo (400 años)**, lo suficiente como para considerarlo **fidedigno**. En aquella época, **la lengua literaria** por antonomasia era **el griego**, por lo que éste es el idioma en que se redactó, no sólo porque la ascendencia de Casio era griega. La **traducción** del griego que se nos ofrece está bien adaptada al castellano moderno, pero tiene algún **anacronismo**, como llamar **España a Iberia** (España como tal no existía aún).

Lo narrado en el texto se enmarca en el contexto del periodo entre las dos primeras **Guerras Púnicas**. En efecto, **Cartago** había sido **derrotada por Roma en la Primera Guerra Púnica**, lo que además de significar la **pérdida de los territorios de Sicilia, Cerdeña y Córcega** y la **hegemonía comercial** en el Mediterráneo Occidental, supuso una grave **carga económica** para el erario cartaginés, ya que se vieron obligados a pagar una jugosa **indemnización de guerra a Roma**. Los dirigentes cartagineses (la familia noble de **los Barca**, de la que destacaron **Asdrúbal, Amílcar -que es el que se cita en el texto- y Aníbal**) aprovecharon la situación provocada por las ciudades de la **Liga Púnica** (fenicios de la costa mediterránea ibera aliados de los cartagineses), que se habían rebelado contra Cartago, para **desembarcar en Iberia y someter no sólo la costa sino también el interior, en busca de botín, tributos y**

aliados para pagar las indemnizaciones y para restablecer su poderío.

Este es el punto concreto en el que se enmarca el texto, ya que Roma no vio con buenos ojos esta expansión militar y territorial. La consecuencia fue, a través de algunas **embajadas** como la que se cita, la firma de un tratado (el **Tratado del Ebro**, 226 a.C.) por el que se repartían las **zonas de influencia: al norte del Iber (Ebro)** enseñorearían los **romanos**, y **al sur los cartagineses**. Como quiera que **Cartago** en muy poco tiempo **se fue fortaleciendo** más y más, **Roma decidió declarar la guerra a Cartago (la Segunda Guerra Púnica)** usando como **excusa la toma de Sagunto por los cartagineses: Sagunto estaba situada al sur del Ebro, pero Roma la tomó bajo su protección**, por lo que era la **excusa perfecta para ambos bandos** para romper hostilidades; de hecho, la **Segunda Guerra Púnica era un hecho inevitable**.

Un **punto secundario** en el texto, pero **con grandes repercusiones** en la historia, es la afirmación de que **los romanos " nunca se habían interesado en nada por las cosas de España"**. En efecto, hasta el desembarco de los bárquidas en Iberia **Roma no se había fijado** jamás en el **valor estratégico y económico de Iberia**. Será a partir de estos hechos y de este momento cuando **la Península Ibérica entre de lleno en la Historia de Roma**, con las consecuencias de todo tipo que ello acarreó.

Historiadores greco-latinos como Dion Casio nos ayudan a conocer mejor nuestras raíces, ya que, con excepción de los yacimientos arqueológicos, son hoy por hoy la única fuente para conocer nuestra historia lejana.

1. Elaboración de un eje cronológico

De manera individual, se debe elaborar un eje cronológico en el que podamos ver gráficamente los principales acontecimientos de la vida de quien realiza el eje: nacimiento, inicio de la educación infantil, etc., así como cualquier hecho que cada cual considere relevante en su vida (noviazgos, fallecimiento de seres queridos, nacimiento de hermanos, primas, etc.).

2. Interpretación de un mapa histórico

a) Se organizarán grupos de cinco personas y se realizará una búsqueda de información sobre el mapa propuesto. En caso de que haya problemas para llevar a cabo las agrupaciones, éstas se harán por orden de lista alfabética entre quienes no tengan grupo constituido.

b) Se presentará el trabajo en forma de redacción escrita, y tendrá como extensión no más de un folio por ambas caras.

c) Se contemplarán cuatro apartados:

- Identificación geográfica.
- Identificación del fenómeno representado, haciendo referencia a la simbología utilizada.
- Una explicación de lo representado en el mapa.
- Una lista de la bibliografía y los recursos utilizados.

c) Una vez concluido el plazo de entrega, se designará por sorteo una persona como portavoz de cada grupo, y ésta explicará a la clase su trabajo.

d) La nota será doble: por una parte, se calificará con una misma nota a quienes compongan cada grupo, y, además, quien ejerza de portavoz tendrá una nota por la exposición oral.

3. Elaboración de una gráfica y realización de un trabajo de investigación

De manera colectiva, se debe elaborar una gráfica en la que aparezca la evolución de las notas medias finales de cada curso que una persona hipotética ha obtenido durante su vida académica (los datos no tienen por qué responder a la realidad, ya que se trata de un simple ejercicio).

Se deben representar los resultados:

a) Como un diagrama de barras.

b) Como una curva.

c) Como una tabla de datos

Una vez elaboradas las gráficas, se deben describir los resultados y explicar la evolución académica por escrito, como si se tratara de un caso real. Tras ello, la persona encargada de coordinar el grupo expondrá los resultados al resto de la clase.

En el caso de quedar personas sin formar un grupo, será el profesor quien haga las agrupaciones pertinentes.

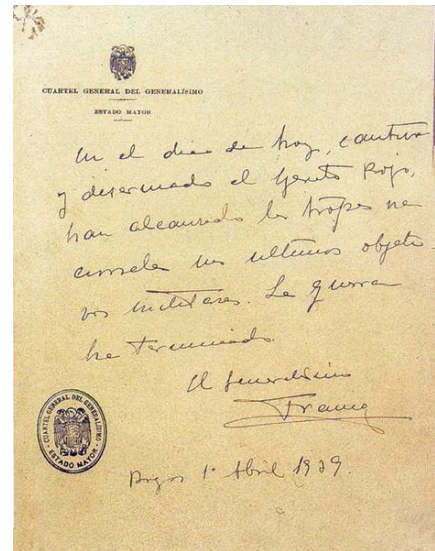
4. Redacción de un comentario de texto histórico

De manera individual, se debe redactar un comentario de texto histórico sobre el texto siguiente:

“En el día de hoy, cautivo y desarmado el Ejército Rojo, han alcanzado las tropas nacionales sus últimos objetivos militares. La guerra ha terminado. El Generalísimo Franco

Burgos 1º abril 1939”.

Se tenderá a seguir el esquema de comentario indicado, aunque no será obligatorio de ninguna manera, siempre y cuando el análisis, la síntesis y la redacción se hagan de manera completa y satisfactoria.



5. Comentario dirigido de una imagen

Teniendo en cuenta la siguiente imagen, contesta a las cuestiones que se plantean:



1. Identificación y contextualización de la imagen.

- ¿Qué tipo de imagen estás viendo? (Obra pictórica, escultura, mosaico, fotografía, documento gráfico...)
- Nombre de la obra.
- Autor.
- Contextualización cronológica.
- ¿Muestra algún hecho histórico o mitológico en concreto? ¿Cuál?

2. Análisis de la imagen.

- Indica los elementos que te resulten significativos en la imagen.
- Tema.
- Aspectos o ideas secundarias.

3. Comentario.

- Establece una relación entre los elementos históricos que hayas podido apreciar en la imagen y los conocimientos que tengas de la época.
- Investiga las fuentes que sean necesarias (libro de texto, web...).

4. Conclusión.

- Recapitula de forma ordenada y breve todo lo expuesto anteriormente.

Anexo: eje cronológico de las principales etapas de la Historia

	Paleolítico inferior	Hace 2.000.000 de años	Glaciaciones. Nomadismo. Caza y recolección
	Paleolítico medio	Hace 90.000 años	
	Paleolítico superior	Hace 40.000 años	
Prehistoria	Mesolítico o Epipaleolítico	Hace 12.000 años	Inicio de la sedentarización
	Neolítico	Hace 8.000 años	Agricultura y ganadería
	Eneolítico o Edad del Cobre	Hace 5.000 años	Vaso campaniforme. Megalitismo. Metalurgia del cobre
	Edad del Bronce Antiguo y Medio	Hace 4.000 años	Metalurgia del bronce
	Edad del Bronce Final	Hace 3.200 años	Grandes migraciones
Protohistoria	Edad del Hierro	Hace 2.700 años	Metalurgia del hierro. Primeras civilizaciones. Primeras inscripciones
Historia	Edad Antigua	s. V a.C.	Primeros imperios
	Edad Media	s. V d.C.	Desmembración de los imperios continentales y feudalización
	Edad Moderna	s. XV	Intercambios a escala planetaria
	Edad Contemporánea	s. XVIII	Nacimiento de los estados nacionales